

# Steam disponible sur openSUSE

Timothée Briolet

L'actualité qui a fait grand bruit dans le monde GNU/Linux en ce début d'année 2013, c'est l'arrivée d'une version Steam native sur GNU/Linux. Steam est une plate-forme de distribution de jeux développée par Valve. Elle permet le paiement, le téléchargement, l'installation et la mise à jour des jeux mais apporte également un aspect social avec une liste de contacts, de la messagerie instantanée et un partage d'informations axées sur les jeux.

## Steam dans le monde GNU/Linux : je t'aime, moi non plus

Steam est vraiment le bienvenue pour les personnes utilisant GNU/Linux mais qui souhaitent jouer à des jeux récents. Steam est néanmoins une application propriétaire qui collecte beaucoup d'informations sur les joueurs et dont les conditions d'utilisation peuvent être critiquables. Ce ne sera pas une plate-forme dont les acteurs du libre feront la promotion ; cela dit, elle corrige un point souvent très critiqué : l'absence de jeux récents sur GNU/Linux. Cela est depuis toujours un

point qui empêche beaucoup de monde de migrer totalement vers des distributions comme openSUSE. De plus, qu'une application si populaire chez les joueurs fasse autant d'efforts pour s'adapter à GNU/Linux, qui ne représente pourtant que 1% des utilisations dites *desktops*, nous fait forcément plaisir. Mais pourquoi se lancer dans un tel travail qui ne semble pas rentable ? Certes, cela donne une belle image à Valve dont nous parlons beaucoup en ce moment, mais ce n'est pas tout. Valve a annoncé travailler sur le développement d'une console de salon surnommée la *Steam Box* qui sera fondée sur GNU/Linux. Et pour s'assurer qu'au lancement de cette console les jeux fonctionnent parfaitement, rien de tel que de se préparer avant avec les utilisateurs des différentes distributions GNU/Linux qui ont la réputation de remonter tous les problèmes rencontrés.

Steam n'est pas la première plate-forme de jeux à arriver sur GNU/Linux, Desura a fait la même démarche il y a quelques années, mais la puissance de Steam réside dans son catalogue de jeux vraiment conséquent. Hélas, pour tourner sous GNU/Linux, chaque jeu nécessite un travail plus ou moins important selon les choix techniques qui le composent comme le moteur du jeu. Aujourd'hui, une petite centaine de jeux sont disponibles, parmi lesquels : Serious Sam 3, Trine2, Puddle, FTL, Crusader Kings 2, Team Fortress 2, Counter Strike, Half-Life et Bastion. Ce catalogue devrait s'agrandir dans les mois à venir.

## Comment installer Steam ?

Steam est officiellement développé pour Ubuntu, mais il n'a pas fallu longtemps pour que les développeurs d'openSUSE nous préparent un paquet qui convertit l'installateur en une version compatible avec openSUSE. De plus, peu de temps après la sortie de Steam, Valve a modifié ses conditions d'utilisation afin de permettre sa mise à disposition dans les dépôts sans être dans l'illégalité.

Vous pouvez donc retrouver Steam directement dans le dépôt *games* officiel : <http://software.opensuse.org/package/steam>

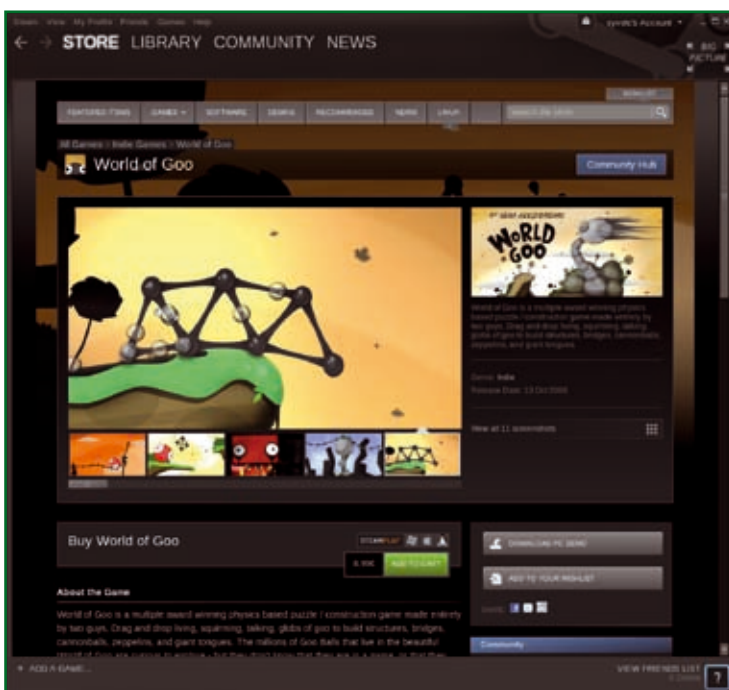


Figure 1. Fiche du jeu World of Goo sur Steam

Attention, les jeux récents que vous trouverez sur Steam nécessitent une carte graphique moderne et des pilotes supportant la 3D.

Une fois Steam lancé, vous pouvez changer la langue, par défaut en anglais, dans le menu *View* → *Settings* → onglet *Interface*, sélectionnez français et laissez Steam redémarrer.

### Exemple d'installation d'un jeu

Pour que vous puissiez répéter la manipulation, j'ai sélectionné la démo gratuite du jeu : World of Goo, qui est un jeu dans lequel il faut réaliser des constructions à partir de petites créatures rondes pour atteindre la fin du niveau.

Vous trouverez facilement le jeu en faisant une recherche ou en allant voir dans *MAGASIN*.

Au dessus du bouton vert *Ajouter au panier*, le logo de Linux vous confirmera que ce jeu est compatible car attention, tous les jeux sont vendus sur la plate-forme, même ceux que vous ne pourrez pas installer sur votre openSUSE. À droite, vous cliquerez sur *Télécharger la démo PC*.

Une fenêtre vous informe alors de l'espace requis pour l'installation du jeu. Pour changer le répertoire d'installation, il faut auparavant aller dans le menu *Afficher* → *Paramètres* → onglet *Téléchargement* → *Dossier Steam* → *Ajouter un dossier*.

Ensuite, Steam vous proposera de créer les icônes du jeu dans votre menu d'applications et sur votre bureau et pour une fois, cela fonctionne bien, sur KDE comme sur GNOME.

Le jeu apparaît maintenant dans *BIBLIOTHEQUE*. Avant de jouer, il faut lui laisser le temps de le télécharger et de l'installer, Steam réalise cela en tâche de fond, le débit est assez lent mais vous pouvez faire tout autre chose pendant ce temps. Une fois le jeu installé, dans *BIBLIOTHEQUE*, sélectionnez le jeu et faites *JOUER*.

Et voilà, le jeu se lance. La démarche est donc vraiment simple, c'est d'ailleurs le principal intérêt de la plate-forme, parce que si certains jeux compatibles GNU/Linux peuvent être trouvés, il est souvent nécessaire de passer par la ligne de commande pour les installer. Ici, tout passe par une interface graphique plutôt conviviale.

C'est pour toutes ces raisons que Steam a été bien accueilli par la communauté GNU/Linux bien qu'il s'agisse d'un logiciel propriétaire. Je pense qu'il permettra à beaucoup de monde de se passer d'un dual-boot, c'est-à-dire d'une installation en parallèle de Windows et de GNU/Linux qui nécessite un redémarrage de l'ordinateur à chaque fois que nous voulons nous détendre sur un jeu récent. ■

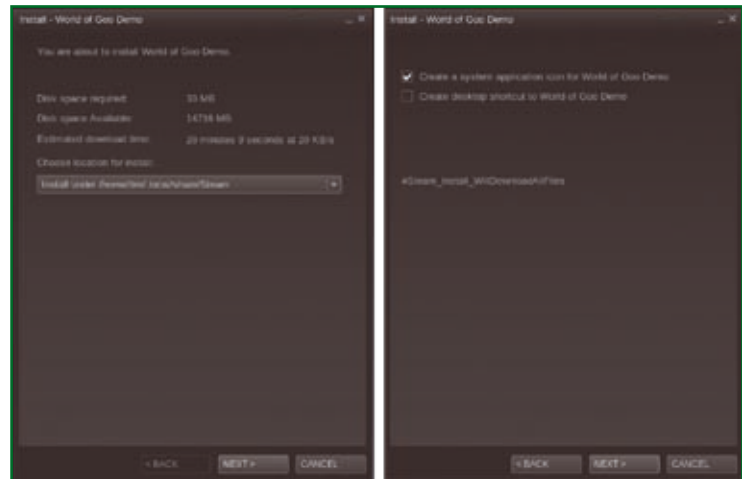


Figure 2. La démarche d'installation est vraiment simplifiée au maximum

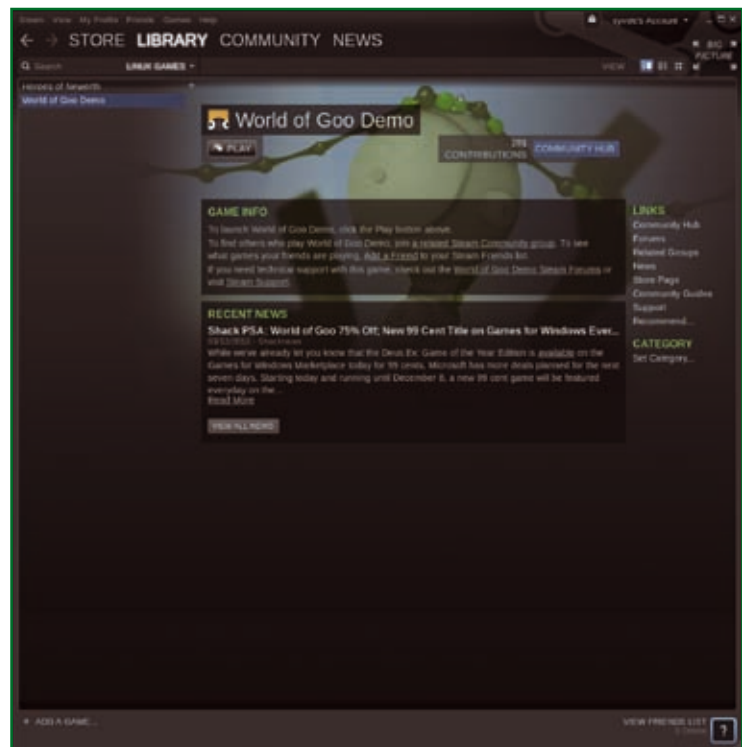


Figure 3. Votre bibliothèque contient tous vos jeux téléchargés

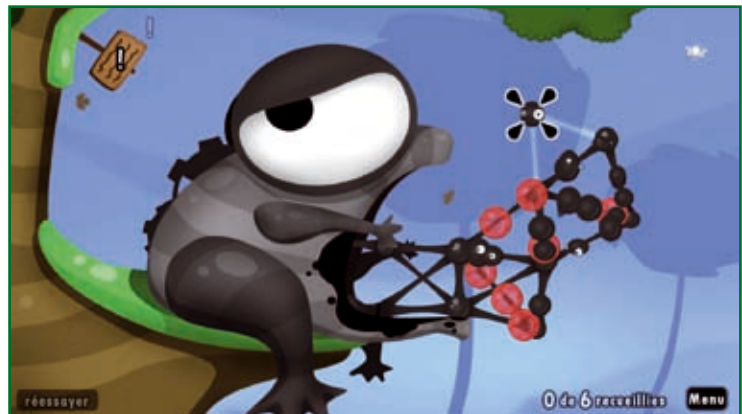


Figure 4. Le jeu World of Goo fonctionne parfaitement