

# Découverte d'Ubuntu Netbook Edition

Quentin Bérard

Nous allons regarder ce que nous offre Ubuntu Netbook Edition et comment réaliser des configurations de base.

## L'interface

L'interface d'UNE est fournie par le programme « netbook-launcher », elle est très pratique car elle permet d'avoir un accès rapide à toutes les applications installées sur le netbook.

Elle permet d'éviter les menus et sous-menus classiques qui ne sont pas facilement navigables à l'aide d'un pavé tactile.

L'interface est séparée en deux parties : la bande étroite présente sur le haut de l'écran appelé tableau de bord, puis la partie en dessous qui comporte deux zones.

### Le netbook-launcher

Nous allons commencer par découvrir comment fonctionne la partie principale de l'écran : à l'allumage du netbook, vous arrivez dans le menu préférence présentant les applications qui disposent d'un accès rapide : *Firefox*, *Evolution* (Client Mail et Agenda), *Cheese* (Prise de photos et vidéos avec la camera), *Empathy* (Messagerie instantanée), *Aide* et *Logithèque Ubuntu* (*Ajout / Suppression de programmes*). Un simple clic sur une icône permet de démarrer l'application.

Pour lancer les autres applications, différentes catégories d'applications sont proposées à gauche : *Accessoires*, *Bureautique*, *Éducation*, *Graphisme*, *Internet*, *Jeux*, *Son et vidéo* et *Système*.

Chaque onglet charge les icônes dans la partie droite de l'écran et contient des applications en rapport avec le thème, par

exemple *OpenOffice.org* est dans le menu *Bureautique* et le lecteur de vidéo se trouve dans le menu *Son et vidéo*.

Trois autres menus sont disponibles :

- *Favoris* : (le menu ouvert au démarrage du netbook) ce menu permet un accès rapide à vos applications favorites.
- *Fichiers et dossiers* : ce menu contient des raccourcis vers certains de vos dossiers, de plus vous pouvez voir, dans la partie *Dossier*, les périphériques de stockage branchés.



**Astuce** : un clic droit sur un des volumes vous permet de l'éjecter en toute sécurité.



**Astuce** : créer un raccourci dans Nautilus (le navigateur de fichiers) ajoutera également le volume à ce menu.

- *Système* regroupe les applications de *Préférence* et d'*Administration*.



Figure 1. Le bureau Ubuntu Netbook Edition



Figure 2. Le logiciel de gestion des écrans

### Pour aller plus loin

Voulez-vous essayer une interface différente ? Allez dans *Système* → *Administration* → *Fenêtre de connexion*. Cliquez sur *Déverrouiller*, puis sélectionnez *Ubuntu Netbook Edition 2D* .... Ensuite, redémarrez ou reconnectez-vous. Voici la nouvelle interface !

Pour revenir à l'ancienne interface, retournez dans le même logiciel et sélectionnez *Ubuntu Netbook Edition*...

### Le tableau de bord

Le tableau de bord est assez simple ; de gauche à droite :



le go-home-applet permet de retourner d'un seul clic à l'interface de choix des applications,



le window-picker-applet qui permet de voir l'ensemble des fenêtres ouvertes

(seul l'icône de la fenêtre est affichée). Un clic ouvre ou réduit l'application,

La zone de notification regroupe plusieurs programmes lancés en tâches de fond :



Network-Manager : un clic dessus permet de se connecter à l'Internet de façon filaire ou sans fil,



le gestionnaire Bluetooth permet de connecter différents périphériques Bluetooth, il permet également d'activer ou désactiver le Bluetooth,



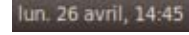
le gestionnaire de batterie permet de voir le temps d'utilisation restant du netbook ; de plus, si vous possédez une souris sans fil rechargeable, il permet également de voir sa charge,



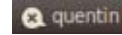
le gestionnaire de son permet de régler le volume et de couper le son,



un raccourci qui permet d'ouvrir les logiciels de messagerie instantanée, réseaux sociaux et courriel : affiche également les activités récentes des trois précédentes applications,



l'horloge : un clic affiche un calendrier et vos rendez-vous du logiciel évolution,



MeMenu : cette zone vous permet de changer votre état personnel simultanément sur différentes messageries instantanées et permet bien d'autres choses,



ce bouton permet d'éteindre votre PC, de le mettre en veille, de vous déconnecter, ...

### Astuce Firefox

Firefox est doté d'un module qui permet de mettre un lien vers vos sites préférés dans le menu *Préférence* de l'interface de UNE ! Pour cela, ouvrez Firefox à la page désirée et cliquez sur le petit cœur à la gauche de la barre d'adresse. Simple et efficace !

### Astuce Retour de veille

Vous en avez assez de taper votre mot de passe à chaque retour de veille ? Allez dans *Système* → *Préférences* → *Économiseur d'écran* et décochez *Verrouiller l'écran quand l'économiseur d'écran est actif*.

### Gestion des vidéo-projecteurs et écrans externes

Un utilitaire très pratique est présent dans cette distribution. Pour le trouver, allez dans *Système* → *Préférences* → *Écrans*. L'utilisation est simple : commencez par choisir un écran à gauche et activez-le, puis changez éventuellement sa résolution à droite.

Si vous voulez qu'il y ait le même affichage sur les deux écrans, cliquez sur *Même image sur tous les écrans*, sinon vous pouvez disposer un écran par rapport à l'autre selon votre goût par glissé déposé.

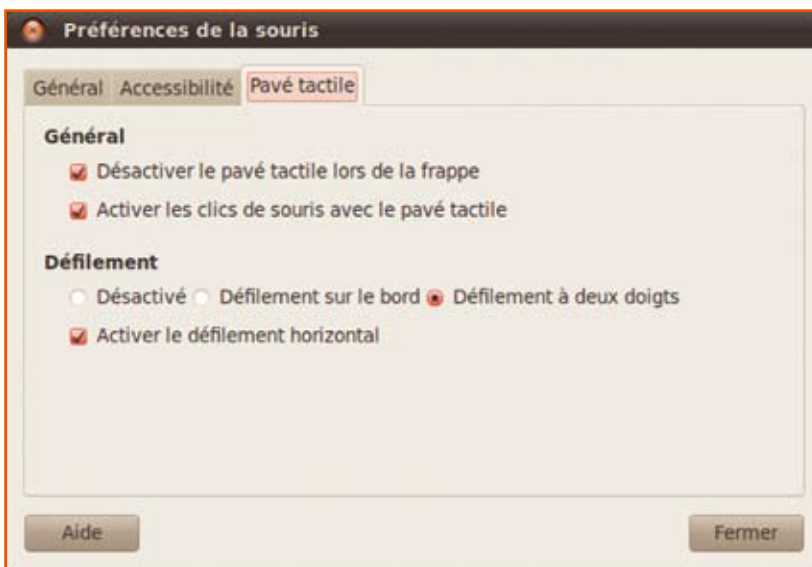


Figure 3. Le logiciel *gnome-mouse-properties*

## Le Pavé tactile

### Gnome-mouse-properties

Rendez-vous dans Système → Préférences → Souris pour régler quelques options du Pavé tactile. Regardez dans l'onglet Pavé tactile. Vous pouvez y régler quelques options, comme le défilement à deux doigts.

Plusieurs logiciels présents dans les dépôts permettent une personnalisation un peu plus poussée. En voici 2.

### GPointing-device-settings

GPointing-device-settings n'est malheureusement disponible qu'en anglais. Il propose un peu plus de fonctionnalités que l'utilitaire précédent.

Pour l'installer, allez dans la Logithèque Ubuntu et cherchez *Dispositifs de pointage*. Pour le lancer, cherchez *Pointing Device* dans Système → Préférences.

**Note :** Il existait un programme, obsolète aujourd'hui, nommé *gsynaptics* (ou *Pavé tactile* dans la Logithèque) qui contenait un peu moins de fonctionnalités, donc ne l'installez pas.

### Touchfreeze

Ce logiciel très minimaliste a deux fonctions bien utiles complémentaires aux logiciels précédents. Présent dans la barre des tâches, il permet de désactiver le pavé tactile pendant la frappe d'un texte sur le clavier. Cela permet de ne pas cliquer par inadvertance lors de la frappe.

Pour l'installer, allez dans la Logithèque Ubuntu et cherchez *TouchFreeze*. Pour le lancer, allez dans *Accessoires* et cliquez sur *TouchFreeze*.

Pour le régler, cliquez sur l'icône dans la barre des tâches. Le délai correspond au temps d'inactivation du Pavé tactile après chaque frappe sur le clavier.



**Attention :** Ce logiciel n'est pas optimisé pour UNE (il utilise Qt), il est donc un peu plus lent et prend un peu plus d'espace disque et RAM que normalement.

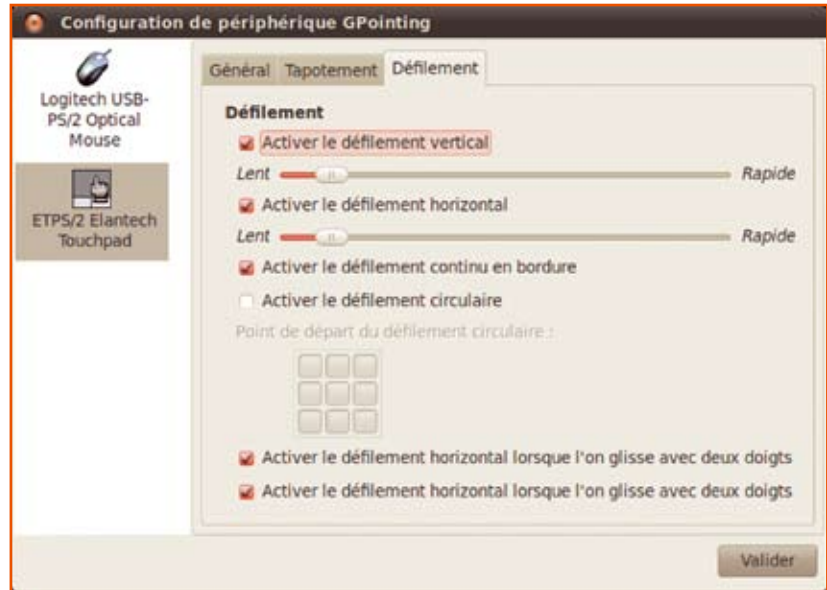


Figure 4. Le logiciel de gestion du pavé tactile GPointing

## Prise en charge avancée du matériel

### Jupiter

Jupiter est un logiciel (créé par Andrew Wyatt) de prise en charge poussée des netbooks, il permet de régler la fréquence du processeur de façon optimale (il utilise les utilitaires des constructeurs de netbook) et permet même un léger surfréquence de la carte graphique sur les EeePC ! Il contient aussi quelques raccourcis pour l'activation/désactivation de différents périphériques.

Pour l'installer, allez sur cette page : <http://sourceforge.net/projects/jupiter/>, cliquez sur *Download Now*, puis Firefox vous propose d'ouvrir le fichier avec Gdebi, acceptez. Ensuite, cliquez sur *Installer*.

Vous aurez ensuite une nouvelle icône (un éclair) dans la barre des tâches, il suffit de cliquer dessus pour accéder à l'ensemble des options.

### Eee-control

Il s'agit d'un autre logiciel (créé par Grigory Goronzy) de prise en charge du matériel, il n'est cependant plus développé et fonctionne uniquement sur les EeePC. Il ne gère pas la fréquence d'horloge de la carte graphique mais il permet d'activer et désactiver les périphériques.

Cependant, contrairement au logiciel précédent, des actions peuvent être assignées aux touches situées au dessus du clavier (hotkeys) de certain EeePC, ce qui est pratique.



**Attention :** Il ne faut pas l'installer en même temps que Jupiter.

Pour l'installer, allez sur cette page : <http://danamlund.dk/eee-control/eee-control.html#sec-8> et téléchargez le lien le plus récent. Firefox propose de l'ouvrir avec Gdbi, acceptez.

Une fois installé, une petite icône (logo eee) vient se loger dans la zone de notification et son utilisation est similaire à celle de Jupiter : un clic sur l'icône permet d'accéder à toutes les options et un clic droit permet de régler le logiciel. ■

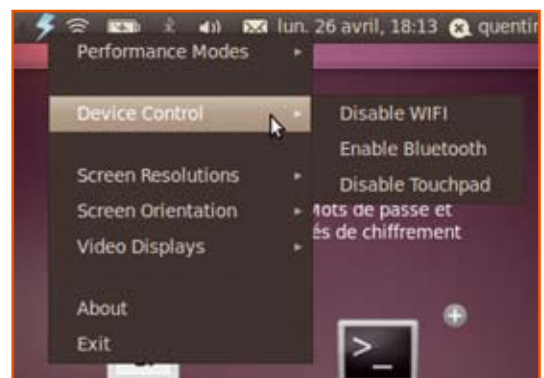


Figure 5. Le logiciel Jupiter