

# Personnaliser le bureau KDE

Emanuele Prestifilippo

Vous trouvez l'environnement de bureau KDE agréable à regarder mais vous désirez lui donner un aspect personnalisé ? Rien de plus simple. En effet, votre espace de travail se personnalise très simplement pour mieux l'adapter à vos goûts et à l'usage que vous en faites.

Nous allons voir ici une série d'options destinées à modifier l'apparence et le comportement du bureau KDE.

## Le bureau

Pour modifier l'arrière-plan du bureau, cliquez dans une zone vide du bureau avec la touche droite de la souris et dans le menu qui apparaît, choisissez *Configurer : Vue de dossier*. Dans la fenêtre qui s'ouvre, allez dans la section *Affichage* qui liste les fonds d'écran par défaut, choisissez celui à utiliser ou cliquez sur le bouton *Ouvrir* pour en ajouter d'autres. Sélectionnez un style pour

l'image (adapté, centré, mosaïque, etc.) dans la liste déroulante *Positionnement* et cliquez sur le bouton *Appliquer* pour enregistrer les changements.

Pour télécharger de nouveaux arrière-plans de bureau, cliquez sur le bouton *Obtention de nouveaux fonds d'écran*, une petite fenêtre s'ouvre vous permettant de chercher, trier et installer un grand nombre d'images.

La liste déroulante *Fond d'écran* vous offre une alternative à la simple image :

- **Couleur** : vous choisissez une couleur comme arrière-plan et à laquelle vous appliquez éventuellement des effets avec deux couleurs.
- **Virus** : vous sélectionnez une image de fond qui sera altérée par des virus ; vous changez à votre gré le nombre maximum de virus et l'intervalle de mise à jour de l'image.
- **Mandelbrot** : pour afficher des formes fractales comme arrière-plan du bureau.
- **Météo** : recherchez une ville dont la météo sera affichée sur votre bureau, vous pouvez aussi choisir l'image du fond d'écran.
- **Diaporama** : pour changer régulièrement l'arrière-plan du bureau, insérez le délai de changement des images et utilisez le bouton *Ajouter un dossier* pour faire défiler toutes les images contenues dans une liste de dossiers.
- **Motif** : utilisez un modèle décoratif pour votre arrière-plan de bureau.
- **Time of the Day** : configurez le changement du fond d'écran selon l'heure du jour.

Le bureau de KDE s'utilise comme :

- bureau traditionnel (Vue dossier), avec dossiers, icônes et liens,
- récipient de plasmodes (Bureau),
- lanceur d'application en plein écran (Rechercher et lancer).



Figure 1. La fenêtre de configuration du bureau

Vous changez le type de bureau à utiliser par l'option *Disposition*.

## Économiseur d'écran

Pour changer l'économiseur d'écran, ouvrez *Configuration du système* accessible par le menu des programmes sous *Configurer votre bureau*. Dans la fenêtre qui s'affiche, cliquez sur *Affichage et moniteur* puis déplacez-vous dans la section *Écran de veille*, section dans laquelle sont listés les économiseurs d'écran disponibles subdivisés en catégories. Sélectionner un élément de la liste affiche son aperçu dans le petit écran sur la droite de la fenêtre.

Insérez le délai d'inactivité pour l'activation de l'économiseur d'écran par l'option *Démarrer automatiquement après*, décochez-la si vous ne voulez pas d'écran de veille. Sécurisez le retour au bureau en cochant l'option *Demander un mot de passe après* après un délai en secondes d'activation de l'écran de veille. Utilisez le bouton *Tester* et *Configurer* respectivement pour essayer et modifier les options de l'économiseur d'écran sélectionné.

## Apparence de l'espace de travail

Modifier l'aspect de l'espace de travail (décorations des fenêtres, thème de bureau, pointeur et écran de travail) s'effectue depuis la rubrique *Apparence de l'espace de travail* dans la fenêtre *Configuration du système*.

Dans la section *Décoration de la fenêtre*, vous choisissez l'apparence des fenêtres parmi une liste de bordures, cliquez sur le bouton *Configurer la décoration* pour la personnaliser, par exemple, en changeant l'alignement du titre et utilisez *Configurer les boutons* pour modifier la position des boutons. Les décorations disponibles par défaut sont limitées mais vous en téléchargez d'autres en cliquant sur le bouton *Obtenir des nouvelles décorations*.

La section *Thème de bureau* vous permet de sélectionner un thème pour la couleur intérieure des fenêtres, du tableau de bord et des décorations des plasmoides, utilisez l'onglet *Détails* pour modifier indépendamment chacun des éléments du thème.

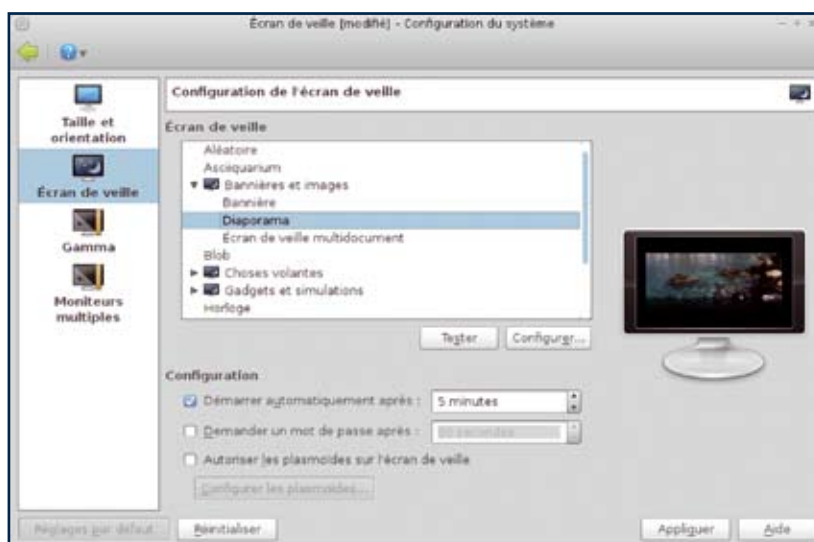


Figure 2. Le choix de l'économiseur d'écran

Grâce à la section *Thème de curseurs*, vous choisissez le type de pointeur de la souris. La section *Écran de démarrage* permet de changer l'écran qui s'affiche au lancement du système, celui demandant le nom et le mot de passe de l'utilisateur.

Pour changer le style, les couleurs, les icônes et les polices de caractères utilisés pour les fenêtres et les autres composants graphiques, allez dans la section *Apparence de l'application* toujours dans la fenêtre *Configuration du système*.

## Les plasmoides

Les plasmoides sont de petits programmes qui se placent sur le bureau et sur le tableau de bord. Ils concernent toutes sortes de cho-

ses : le menu K pour lancer les applications, l'horloge, la météo, le calendrier, des notes, le contrôleur du niveau de la batterie, etc. Chaque plasmode peut être géré individuellement ; pour en ajouter des nouveaux, cliquez avec la touche droite de la souris dans une zone vide de l'écran ou du tableau de bord et dans le menu qui s'affiche choisissez *Ajouter des plasmoides*. La barre des plasmoides apparaît alors en bas de l'écran au-dessus du tableau de bord, choisissez un élément et glissez-le à l'aide de la souris sur le bureau ou sur le tableau de bord.

Passer sur un plasmode positionné sur le bureau fait apparaître ses contrôles, cliquez sur l'icône

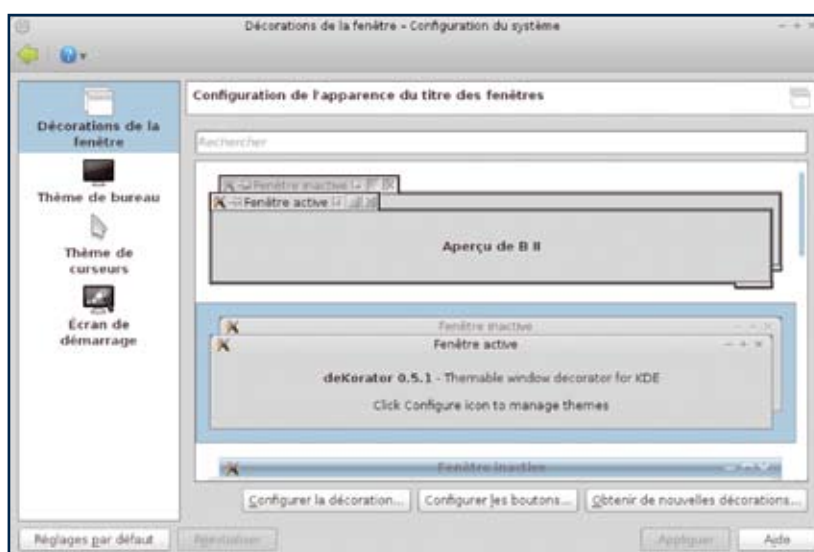
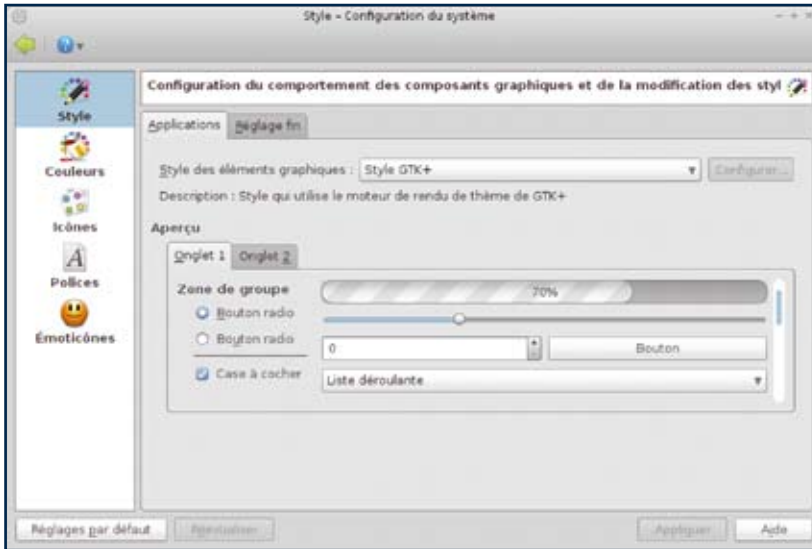


Figure 3. La configuration de l'apparence des fenêtres



**Figure 4.** La personnalisation du style des composants graphiques

en forme de clé pour personnaliser les options ; grâce au coin en haut à droite de l'écran, vous pourrez bloquer les plasmôides, ainsi les éléments du bureau et du tableau de bord ne seront pas modifiables, donc vous ne pourrez pas les déplacer et quand vous passerez sur un plasmôide, les contrôles n'apparaîtront plus.

### Effets de bureau

Depuis la section *Effets de bureau*, accessible par la fenêtre de *Configuration du système*, vous activez les effets graphiques pour le bureau ; la quantité d'animations et de configurations disponibles vous étonnera. Allez dans l'onglet *Tous les effets* pour y trouver la liste des

effets divisée en catégories, cliquez sur le bouton avec le *i* pour avoir des informations sur un effet, cochez les cases de ceux qui vous intéressent et utilisez le bouton en forme de clé pour accéder à la fenêtre des paramètres.

### Raccourcis clavier

Pour modifier les raccourcis clavier, des combinaisons de touches spéciales qui permettent d'exécuter des actions, allez dans la rubrique *Raccourcis et gestes* depuis la fenêtre *Configuration du système*. Utilisez les sections *Raccourcis clavier standard* et *Raccourcis clavier globaux* pour voir la liste des combinaison de touches déjà utilisables. Pour ajouter un nouveau raccourci, allez dans

la section *Raccourcis personnalisés*, cliquez sur le bouton *Modifier* puis sélectionnez *Nouveau* → *Raccourci clavier globale*. Une nouvelle entrée sera insérée dans la liste des raccourcis, numérisez son nom, allez dans l'onglet *Déclencheur*, cliquez sur le bouton *Aucun* puis tapez les touches du clavier qui formeront votre nouveau raccourci.

Dans la même section, outre la création de raccourcis clavier, vous avez la possibilité d'associer une action des fenêtres ou de la souris à l'exécution une commande.

Si vous avez été un utilisateur Windows et commencez à utiliser Linux, utilisez le raccourci clavier [Ctrl] + [Echap] pour ouvrir la fenêtre *Activité du système*, très similaire au gestionnaire des tâches des systèmes d'exploitation Microsoft.

### Applications au démarrage

Au démarrage, KDE lance automatiquement toutes les applications qui sont dans le dossier caché *.kde/Autostart* situé dans votre dossier personnel. Par défaut, les programmes que vous n'avez pas fermés avant de quitter une session de travail, sont relancés. Pour changer ce dernier comportement, allez dans la fenêtre *Configuration du système* et choisissez *Démarrage et arrêt* ; déplacez-vous dans la section *Gestion de session* et sélectionnez l'option *Démarrer avec une session vide*, ainsi, même si vous ne fermez pas un programme quand vous éteignez l'ordinateur, il ne sera pas systématiquement ouvert au démarrage.

### Conclusion

KDE est un environnement de bureau très personnalisable. Comme vous le constatez, nous avons évoqué seulement une partie des opérations à faire pour adapter l'espace de travail à vos exigences. Profitez de la liberté d'utilisation de Linux, n'hésitez pas à essayer les différentes personnalisations réalisables avec KDE, étonnez vos amis et amusez-vous à rendre unique votre bureau. ■



**Figure 5.** La gestion des plasmôides