

Configuration des dépôts

Marc Bessière

Bien que les dépôts officiels de Fedora soient déjà très fournis, certains logiciels n'y figurent pas. Cela est dû en grande partie à la philosophie de Fedora, qui se veut une distribution ne proposant que des logiciels 100% libres.

Néanmoins, rien ne vous empêche de recourir à des dépôts tiers pour l'installation de paquets logiciels qui ne sont pas fournis par le projet Fedora. Si, par exemple, vous souhaitez pouvoir lire les formats de fichiers multimédia propriétaires, comme le MP3, QuickTime, ou le DivX, vous devrez avoir recours à d'autres dépôts que les dépôts officiels.

De même, si vous souhaitez installer les drivers propriétaires de votre carte graphique pour profiter de l'accélération 3D.

Il en existe de nombreux, c'est pour cette raison que nous allons passer en revue les plus utiles, en privilégiant ceux qui sont respectueux de la compatibilité avec Fedora.

Dépôts officiels

Les dépôts officiels sont, bien entendu, les dépôts qui sont installés par défaut sur le système. Ils contiennent déjà de très nombreux logiciels, puisque si vous décidez d'installer tous les paquets logiciels disponibles, vous aurez besoin d'un peu plus de 9 Go d'espace disque.

Les dépôts officiels de Fedora sont les suivants :

- *fedora* : ce dépôt contient tous les paquets de la distribution dans leur version d'origine. Le contenu du DVD d'installation est rigoureusement conforme au contenu de ce dépôt. Ce dépôt est activé par défaut.
- *updates* : contient toutes les mises à jour des paquets provenant des dépôts officiels. Ce dépôt est également activé par défaut.
- *updates-testing* : à réserver aux utilisateurs expérimentés qui souhaitent tester la version de développement d'une future mise à jour d'un paquetage avant qu'elle ne soit intégrée dans le dépôt *updates*. Il est bien entendu fortement déconseillé d'activer ce dépôt par défaut au risque de rendre sa Fedora totalement instable.

En revanche, il est possible de l'activer (avec l'option `--enablerepo` de la commande `Yum`), afin d'installer un paquet spécifique.

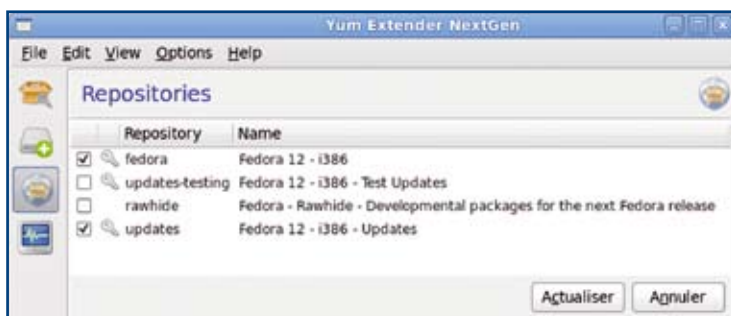


Figure 1. Les dépôts de base de Fedora 12

- *rawhide* : ce dépôt héberge les paquets en cours de développement de la prochaine version de Fedora. Vous ne devez l'activer que si vous souhaitez aider les développeurs de Fedora en testant et en remontant les informations sous la forme de rapports de bugs, le cas échéant.

Si vous activez le dépôt par défaut, vous vous trouverez en présence d'une version de développement de Fedora. Et, au fur et à mesure des mises à jour, vous finirez par obtenir la version finale stable.

Pour continuer avec une *rawhide*, il faudra réinstaller le dépôt après la sortie officielle de la version supérieure de Fedora.

RPM Fusion – Le dépôt indispensable



S'il est un dépôt qui devrait être configuré sur chaque poste faisant tourner une Fedora, c'est bien RPM Fusion. Ce dépôt est issu de la fusion de trois dépôts autrefois indépendants : *livna*, *freshrpms* et *Dribble*, d'où son nom.

RPM Fusion a pour objectif de fournir des paquets logiciels pour Fedora et d'autres distributions comme CentOS et Red Hat Enterprise Linux, dans le respect des paquetages d'origine de la distribution. Contrairement à d'autres dépôts moins scrupuleux, en utilisant RPM Fusion, vous serez toujours capable de mettre à jour votre Fedora depuis les dépôts officiels. En maintenant une totale compatibilité avec les distributions, RPM Fusion est devenu le dépôt incontournable utilisé quasiment par tous les utilisateurs de Fedora.

RPM Fusion fournit des paquets que le Projet Fedora ne veut pas fournir en raison de leur non conformité avec les principes fondamentaux qui régissent la distribution. Ainsi, tous les logiciels qui ne sont pas libres et Open Source ou qui contiennent ne serait-ce que quelques lignes de code soumises à un brevet logiciel sont rejetés par Fedora.

RPM Fusion est décomposé en deux sous-dépôts :

- *rpmfusion-free* : dans cette section de RPM Fusion, se trouvent des paquets logiciels qui ne peuvent être inclus dans Fedora pour des raisons de brevets logiciels.
- *rpmfusion-nonfree* : cette section quand à elle, contient des logiciels non-libres pour diverses raisons. En exemple, nous pourrions citer des logiciels dont la licence d'utilisation comporte quelques restrictions qui ne sont pas conformes à la licence GPL.

Si le dépôt *rpmfusion-free* peut être installé seul, *rpmfusion-nonfree* dépend, lui, de son grand frère. Il est donc vivement conseillé d'installer les deux dépôts.

Parmi les paquets disponibles, citons :

- *audacious-plugins-freeworld* qui fournit des plugins pour la lecture de formats de fichiers musicaux tels que *aac*, *mp3* et *wma* pour le logiciel *audacious*.
- *dvdrip* et *dvd95* qui sont des outils destinés à l'édition de DVD.
- *k3b-extras-freeworld* qui permet au logiciel de gravure de CD/DVD de prendre en charge des formats propriétaires pour la création de CD-Audio notamment.

- *ndiswrapper* qui permet d'utiliser des drivers destinés à Microsoft Windows pour la prise en charge de cartes ou de chipset WiFi.
- *xdtv* et *MythTV* pour regarder et enregistrer la télévision.
- *xine* pour la lecture des fichiers vidéos.
- *unace* et *unrar* pour la décompression d'archives respectivement encodées avec *ace* et *rar*.
- *Drivers NVIDIA* et *ATI* propriétaires pour la gestion de l'accélération 3D.
- De nombreux drivers pour la gestion de cartes réseau WiFi.
- Et de très nombreuses bibliothèques pour la prise en charge de formats propriétaires dans les logiciels disponibles dans les dépôts officiels dont, notamment les bibliothèques *libmpeg3* et *libquicktime*.

Pour installer les dépôts RPM Fusion, il suffit d'exécuter les commandes suivantes dans un terminal avec les privilèges administrateur :

```
rpm -ivh http://download1. ↓
rpmfusion.org/free/fedora/ ↓
rpmfusion-free-release- ↓
stable.noarch.rpm
rpm -ivh http://download1. ↓
rpmfusion.org/free/fedora/ ↓
rpmfusion-free-release- ↓
stable.noarch.rpm
```



Figure 2. Le panneau de contrôle NVIDIA

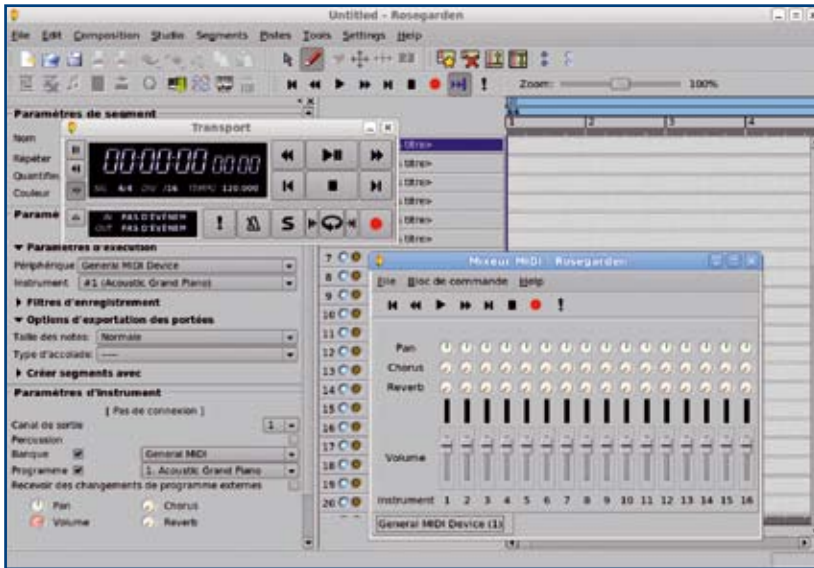


Figure 3. Rosegarden 4

Le dépôt Livna

Bien qu'il ait fusionné avec RPM Fusion, il subsiste un seul et unique paquet dans ce dépôt. Il s'agit de la bibliothèque *libdvdc* qui permet de lire les DVD du commerce. Bien que vous pourriez vous contenter de récupérer le RPM en question, configurer ce dépôt vous permettra d'obtenir les mises à jour automatiquement.

Pour installer le dépôt Livna :

```
rpm -ivh http://rpm.livna.org/
livna-release.rpm
```

Le dépôt Adobe

Il contient notamment le plugin flash pour Mozilla Firefox, malheu-

reusement il n'existe qu'en 32 bits dans ce dépôt.

Les utilisateurs souhaitant installer la version 64 bits de Adobe Flash devront suivre les instructions d'installation disponibles dans la section documentation du site de la communauté francophone Fedora www.fedora-fr.org.

Pour installer le dépôt Adobe :

```
rpm -ihv http://linuxdownload.
adobe.com/adobe-release/
adobe-release-i386-1.0-1.
noarch.rpm
```

Le plugin flash s'installe ensuite avec la commande :

```
su -c 'yum install flash-
plugin'
```

CCRMA

C'est un dépôt spécialisé qui a pour objectif de fournir aux musiciens un noyau à faible latence (temps réel) ainsi que des applications spécifiques au traitement du son. Il est maintenu par la prestigieuse université américaine de Stanford en plein cœur de la Silicon Valley.

Pour installer le dépôt CCRMA, tapez :

```
rpm -ivh http://ccrma.stanford.
edu/planetccrma/mirror/
fedora/linux/planetccrma/
12/i386/planetccrma-repo-
1.1-2.fc12.ccrma.noarch.rpm
```

Et si vous souhaitez, en plus, installer le dépôt de test :

```
rpm -ivh http://ccrma.stanford.
edu/planetccrma/mirror/
fedora/linux/planetccrma/
12/i386/planetccrma-
repo-testing-1.1-2.fc12.
ccrma.noarch.rpm
```

remi

Ce dépôt est destiné à ceux qui auraient besoin des plus récentes versions des composants de la suite LAMP (Apache, MySQL et PHP). Il est maintenu par un membre de la communauté francophone de Fedora. En outre, vous trouverez également les applications de la fondation Mozilla dans leur toute dernière version.

Installation du dépôt de remi :

```
rpm -Uvh http://rpms.
famillecollet.com/remi-
release-12.rpm
```

Conclusion

Comme vous le constatez, il existe une multitude de dépôts pour Fedora. Mais gardez bien à l'esprit qu'après avoir installé le dépôt RPM Fusion, il faut utiliser les autres dépôts avec parcimonie. Le maintien de la stabilité de votre système dépend essentiellement de l'utilisation de dépôts respectueux des paquets officiels. ●

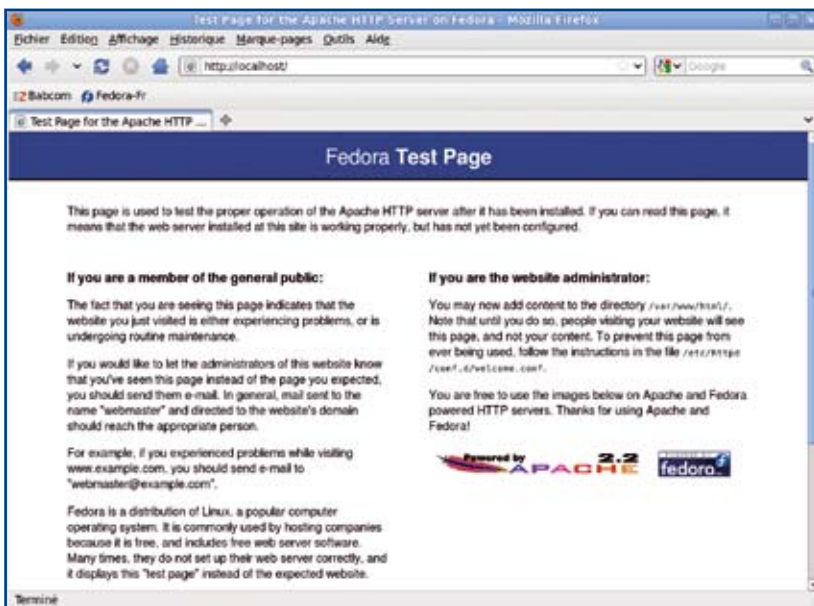


Figure 4. Page de test d'Apache