

# Configuration des dépôts

Marc Bessière

Si vous souhaitez utiliser votre CentOS comme poste de travail, vous vous rendez vite compte que la liste des paquets logiciels disponibles dans les dépôts de base est assez limitée.

Mais, n'ayez crainte, de nombreux dépôts tiers sont disponibles pour vous permettre de profiter pleinement de votre CentOS.

Toutefois, nous attirons votre attention sur le fait que certains de ces dépôts sont incompatibles entre eux. Il est donc important de savoir exactement ce que vous faites.

Nous allons passer en revue les dépôts de base, puis nous verrons les dépôts tiers que nous pouvons utiliser sans risque et ceux qui nécessitent une configuration particulière avant d'être utilisés.

## Dépôts de base

Les dépôts suivants sont installés et activés par défaut :

- **base** : comme son nom l'indique, c'est le dépôt où sont stockés tous les paquets de base de la distribution CentOS.
- **updates** : dans ce dépôt, sont publiées toutes les mises à jours des paquets contenus dans les dépôts de base.
- **addons** : ce dépôt contient des paquets qui ne sont pas disponibles dans la distribution Red Hat Enterprise Linux, mais qui ont été ajoutés dans CentOS. Les paquets provenant du dépôt *addons* sont réputés très fiables.
- **extras** : c'est le dépôt dans lequel vous trouverez des paquets logiciels qui sont maintenus et testés par les développeurs de CentOS. Ces paquets ne sont pas considérés comme pouvant intégrer le dépôt de base de la distribution. Il est donc déconseillé de les utiliser dans le cadre d'un serveur sans se renseigner au préalable sur leur fiabilité.

- **centosplus** : les paquets de ce dépôt sont maintenus par les développeurs de CentOS et des utilisateurs. Il faut savoir également que certains paquets contenus dans ce dépôt peuvent écraser des paquets de la distribution originale. N'étant pas activés par défaut, ils ne présentent pas de risque. Son utilisation est donc réservée aux personnes averties qui prendront la précaution de l'activer temporairement avec l'option « `--enablerepo=centosplus` » de la commande `yum`, le cas échéant.

- **contrib** : n'est pas non plus activé par défaut. Il contient des paquets qui proviennent exclusivement des utilisateurs et qui ne seront pas intégrés à la distribution. Notez que les paquets de ce dépôt n'écraseront pas ceux des dépôts officiels.

Les dépôts dont nous allons parler maintenant ne sont pas maintenus par CentOS, mais par des tiers. Il faut donc les utiliser avec prudence. Toutefois, ils peuvent être classés en deux catégories : les dépôts compatibles, qui ne sont pas censés écraser

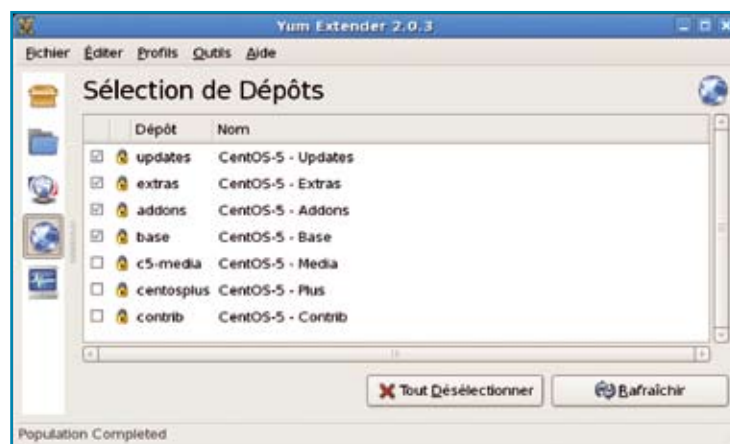
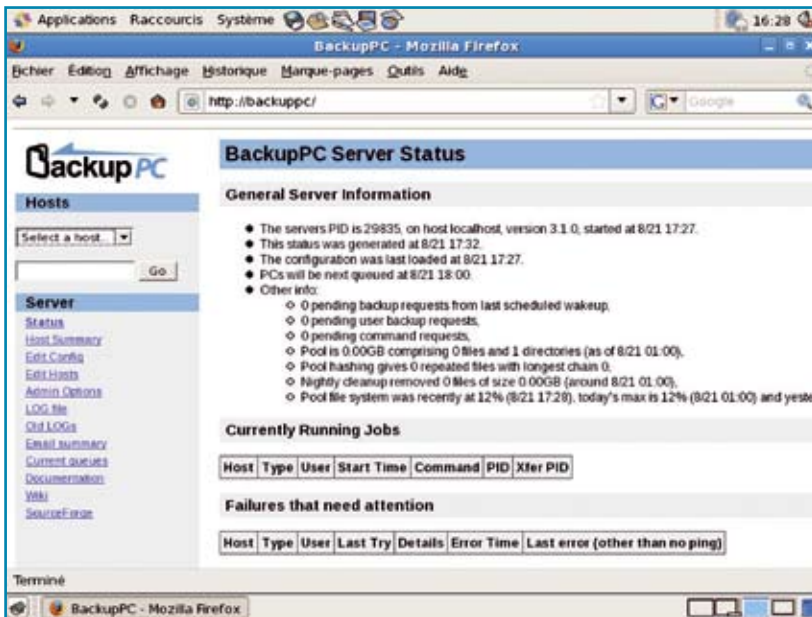


Figure 1. Sélection des dépôts dans Yumex





**Figure 2.** Le serveur de sauvegarde BackupPC que l'on peut trouver dans le dépôt EPEL

ser des paquets de base de la distribution et les autres qui n'offrent pas cette garantie.

### Dépôts complémentaires compatibles



EPEL (Extra Packages for Enterprise Linux) : ce dépôt est particulièrement intéressant, il met à la disposition des utilisateurs de CentOS, des paquets conçus à l'origine pour Fedora. De plus, les paquets disponibles dans EPEL sont respectueux des paquets de base de la distribution. Pour installer EPEL, rendez-vous à l'adresse suivante : <http://fedoraproject.org/wiki/EPEL/FAQ#howtouse>.



RPM Fusion : ce jeune dépôt résulte de la fusion

de trois dépôts dont les ressources ont été fusionnées : Livna, Freshrpms et Dribble, ce qui offre un avantage non négligeable pour l'utilisateur. C'est le dépôt qui vous permettra d'installer notam-

ment toutes les applications et les codecs nécessaires pour lire les fichiers multimédia utilisant des formats non-libres. Pour installer RPM Fusion, rendez-vous à l'adresse suivante : <http://rpmfusion.org/Configuration>. Notez que RPM Fusion a besoin du dépôt EPEL pour fonctionner.

■ **Adobe** : pour installer le plugin Flash pour le navigateur Mozilla Firefox. Pour installer le dépôt Adobe, rendez-vous

à l'adresse suivante : <http://linuxdownload.adobe.com/linux/i386/adobe-release-i386-1.0-1.noarch.rpm>.

■ **Remi Collet** : nous vous recommandons ce dépôt si vous avez besoin de MySQL et de PHP dans versions plus récentes que celles déjà fournies avec CentOS. Pour installer le dépôt de Remi Collet, rendez-vous à l'adresse suivante : <http://rpms.famillecollet.com/>.

### Priorités des dépôts

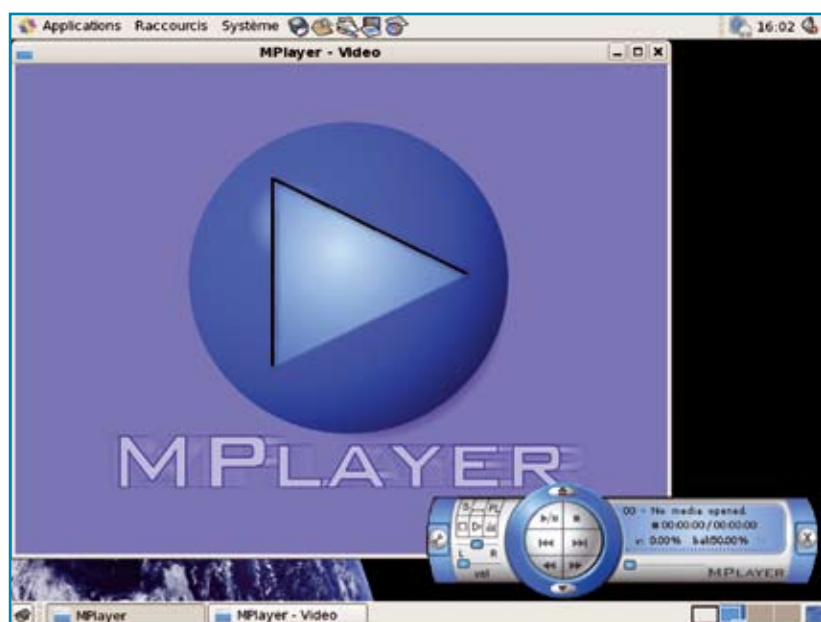
Vous l'avez compris, il faut être prudent lors de la configuration de dépôts additionnels, faute de quoi vous risquez de vous retrouver avec une machine instable, voire inutilisable.

Heureusement, il existe une extension pour Yum qui permet de gérer une hiérarchie de dépôts. Grâce à un paramétrage adéquat, vous pourrez protéger les paquets issus des dépôts de base et attribuer un ordre de priorité aux dépôts tiers afin de préserver la stabilité de la machine.

Pour l'installer, il faut exécuter la commande suivante dans un terminal :

```
su -c 'yum install yum- priorities'
```

Ensuite, il suffit de fixer les priorités pour chaque dépôt. Pour cela, édi-



**Figure 3.** Le lecteur multimédia MPlayer que l'on peut trouver dans le dépôt RPM Fusion

**Script 1.** Édition du fichier de configuration des dépôts de base

```
[base]
name=CentOS-$releasever - Base
mirrorlist=http://mirrorlist.centos.org/?release=$releasever&arch=$basearch&repo=os
#baseurl=http://mirror.centos.org/centos/$releasever/os/$basearch/
gpgcheck=1
gpgkey=file:///etc/pki/rpm-gpg/RPM-GPG-KEY-CentOS-5
priority=1

#released updates
[updates]
name=CentOS-$releasever - Updates
mirrorlist=http://mirrorlist.centos.org/?release=$releasever&arch=$basearch&repo=updates
#baseurl=http://mirror.centos.org/centos/$releasever/updates/$basearch/
gpgcheck=1
gpgkey=file:///etc/pki/rpm-gpg/RPM-GPG-KEY-CentOS-5
priority=1

#packages used/produced in the build but not released
[addons]
name=CentOS-$releasever - Addons
mirrorlist=http://mirrorlist.centos.org/?release=$releasever&arch=$basearch&repo=addons
#baseurl=http://mirror.centos.org/centos/$releasever/addons/$basearch/
gpgcheck=1
gpgkey=file:///etc/pki/rpm-gpg/RPM-GPG-KEY-CentOS-5
priority=1

#additional packages that may be useful
[extras]
name=CentOS-$releasever - Extras
mirrorlist=http://mirrorlist.centos.org/?release=$releasever&arch=$basearch&repo=extras
#baseurl=http://mirror.centos.org/centos/$releasever/extras/$basearch/
gpgcheck=1
gpgkey=file:///etc/pki/rpm-gpg/RPM-GPG-KEY-CentOS-5
priority=1

#additional packages that extend functionality of existing packages
[centosplus]
name=CentOS-$releasever - Plus
mirrorlist=http://mirrorlist.centos.org/?release=$releasever&arch=$basearch&repo=centosplus
#baseurl=http://mirror.centos.org/centos/$releasever/centosplus/$basearch/
gpgcheck=1
enabled=0
gpgkey=file:///etc/pki/rpm-gpg/RPM-GPG-KEY-CentOS-5
priority=2

#contrib - packages by Centos Users
[contrib]
name=CentOS-$releasever - Contrib
mirrorlist=http://mirrorlist.centos.org/?release=$releasever&arch=$basearch&repo=contrib
#baseurl=http://mirror.centos.org/centos/$releasever/contrib/$basearch/
gpgcheck=1
enabled=0
gpgkey=file:///etc/pki/rpm-gpg/RPM-GPG-KEY-CentOS-5
priority=2
```

```

root@centos:/etc/yum.repos.d
Bichier Edition Affichage Terminal Onglets Aide
[root@centos yum.repos.d]# ll
total 32
-rw-r--r-- 1 root root 2323 mar 17 2009 CentOS-Base.repo
-rw-r--r-- 1 root root 626 mar 17 2009 CentOS-Media.repo
-rw-r--r-- 1 root root 954 avr 25 2008 epel.repo
-rw-r--r-- 1 root root 1054 avr 25 2008 epel-testing.repo
-rw-r--r-- 1 root root 996 nov 4 2008 rpmfusion-free-updates.repo
-rw-r--r-- 1 root root 1056 nov 4 2008 rpmfusion-free-updates-testing.repo
[root@centos yum.repos.d]#

```

Figure 4. Contenu du répertoire `/etc/yum.repos.d/`

tez les fichiers de configuration des dépôts pour y ajouter le niveau de priorité. Sachez qu'un dépôt pour lequel vous n'avez défini aucune priorité se voit attribuer la priorité la plus faible, c'est-à-dire 99.

Nous devons donc commencer par éditer le fichier de configuration des dépôts de base se trouvant dans le répertoire `/etc/yum.repos.d/`. Il s'agit du fichier `CentOS-Base.repo`, qui doit être modifié comme suit (les modifications à apporter ont été mises en rouge, voir le Script 1).

Comme vous le constatez, nous avons attribué une priorité n° 1 aux dépôts : `base`, `updates`, `addons`, `extras`. Les dépôts `centos-plus` et `contrib`, moins fiables mais néanmoins officiels ont, quant à eux, reçu un numéro de priorité égal à 2.

Avec cette modification, vous avez l'assurance qu'aucun paquet

officiel de CentOS ne sera écrasé par un paquet provenant d'un dépôt tiers.

Pour les dépôts tiers, nous vous proposons de leur attribuer les priorités suivantes :

- `epel` – `priority=5`
- `rpmfusion` – `priority=6`
- `adobe` – `priority=10`
- `remi collet` – `priority=10`

`RPMFusion` dépend d'`EPEL`, une priorité plus importante lui a été attribuée, mais vous pourriez tout aussi bien leur donner le même niveau de priorité. Le fait de ménager des trous dans la numérotation des priorités de dépôts vous permettra d'intercaler d'autres dépôts, le cas échéant.

Si vous souhaitez ajouter des dépôts supplémentaires à ceux déjà évoqués, il est fortement conseillé

de leur donner un niveau de priorité très faible. Nous vous rappelons que si vous ne définissez pas de niveau de priorité dans leurs fichiers de configuration, ces dépôts se verront automatiquement attribuer la priorité la plus faible.

## Gestion des paquets obsolètes

Afin d'être tout à fait complet dans la protection des paquets officiels de CentOS, nous devons paramétrer le système de gestion des priorités de dépôts de Yum pour qu'il tienne compte des paquets signalant une obsolescence.

En effet, dans certains cas, un paquet pourrait signaler comme obsolète un autre paquet provenant des dépôts officiels. Cela aurait pour conséquence le remplacement du paquet officiel, ce que nous ne voulons pas.

Nous devons donc spécifier à `yum-priorities` de ne pas tenir compte de ces remarques lorsqu'elles sont présentes dans les métadonnées d'un paquetage provenant d'un dépôt ayant une priorité plus faible que celle définie pour les dépôts officiels.

Le paramétrage se fait en ajoutant : « `check_obsoletes=1` » dans le fichier `/etc/yum/pluginconf.d/priorities.conf`.

## Les autres dépôts

L'utilisation d'autres dépôts que ceux évoqués dans cet article doit être faite avec beaucoup de prudence. En effet, le dépôt `RPMForge` par exemple, est incompatible avec `EPEL`. Ils ne doivent donc pas être activés en même temps.

Cependant, il peut arriver que vous souhaitiez installer un paquet logiciel présent dans `RPMForge` et nulle part ailleurs. Dans ce cas, il est conseillé d'activer le dépôt `RPMForge` temporairement avec l'option « `-enablerepo` » et de bien vérifier que le paquet que vous souhaitez installer n'ajoutera pas de dépendances indésirables.

Une liste complète des dépôts tiers est mise à jour sur le wiki de `centos.org`, nous vous invitons à la consulter pour de plus amples renseignements. ■



Figure 5. Yum Extender vous permet un ensemble d'actions sur les dépôts, entre autres : activer certains dépôts momentanément, faire une recherche rapide d'un paquet installé/non-installé/tous, afficher les mises à jour proposées...